

PASSWORD MANAGER > IMPORTEREN EN EXPORTEREN >

Gegevens importeren uit wachtwoordkluis

Weergeven in het Helpcentrum:

<https://bitwarden.com/help/import-from-passwordsafe/>

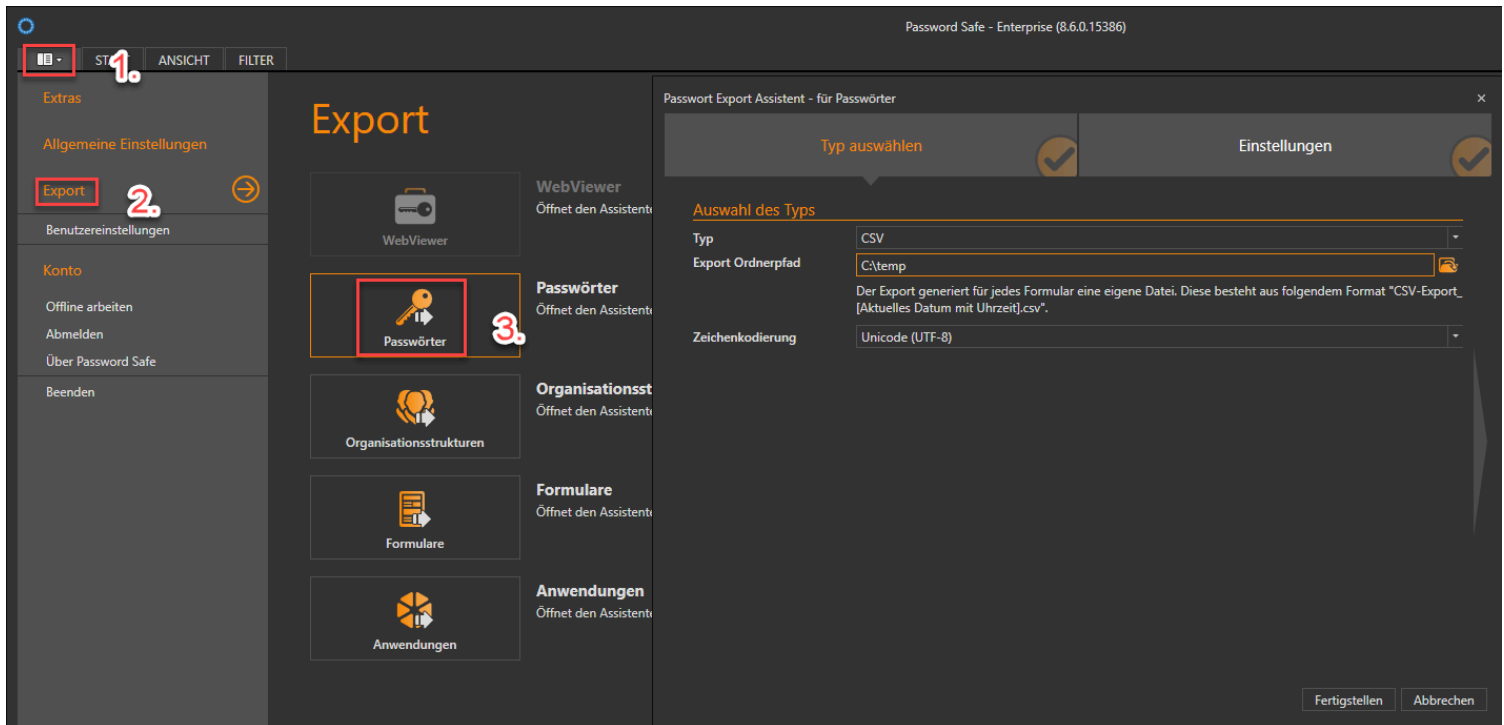
Gegevens importeren uit wachtwoordkluis

Gebruik dit artikel voor hulp bij het exporteren van gegevens uit Password Safe en het importeren in Bitwarden. Password Safe (V8) ondersteunt momenteel alleen exporteren als **.csv-bestand**. Oudere versies worden ook ondersteund **.xml**.

Exporteren vanuit wachtwoordkluis

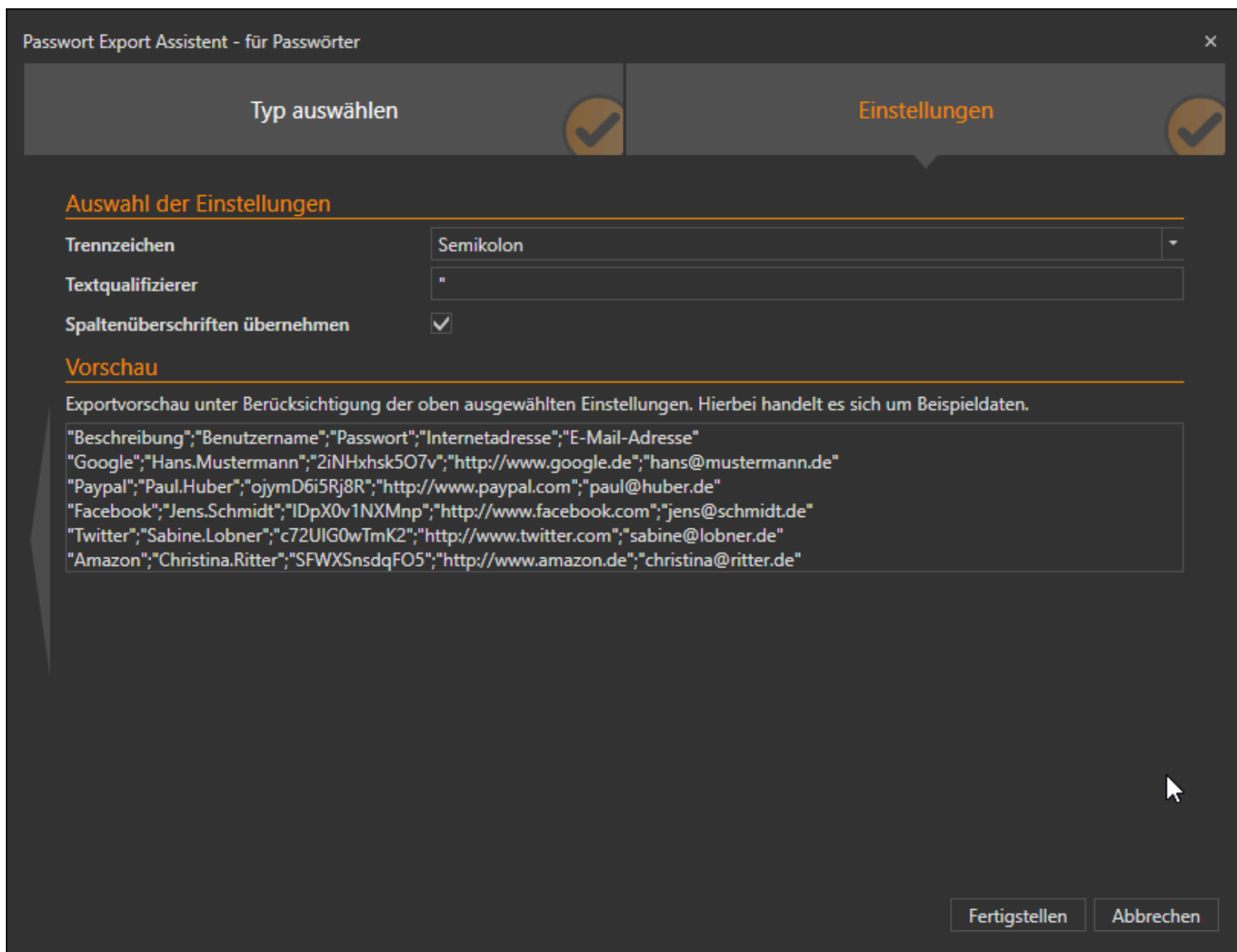
Om gegevens te exporteren vanuit de Password Safe desktop app:

1. Open Password Safe 8 en open het menu **Extra's** in de linkerbovenhoek.
2. Zoek de optie **Exporteren** aan de linkerkant en kies dan **Wachtwoorden**.
3. Selecteer **CSV** als type en voer een pad in om het geëxporteerde bestand op te slaan. Laat de codering op UTF-8 staan.



Exporteren vanuit een desktopapplicatie

4. Klik op de grote grijze pijl aan de rechterkant om naar het scherm met de exportinstellingen te gaan.
5. Stel het scheidingsteken in op **Puntkomma**.
6. Stel de tekstkwalificatie in op **"**(dubbel aanhalingsteken).
7. Schakel het selectievakje in om de kolomkoppen te behouden.



Scherm met instellingen exporteren vanuit Desktop App

8. Klik op **Voltooien** om het exporteren te starten.

Warning

Houd er rekening mee dat Password Safe een **.CSV** exporteert voor **elke** categorie die u hebt en niet slechts een enkele **.CSV**.

Exportbestand voorbereiden

Bitwarden biedt momenteel geen specifieke importeur voor dit type bestand. Volg [deze instructies](#) om het geëxporteerde bestand klaar te maken voor import.

Importeren naar Bitwarden

Gegevens moeten in Bitwarden worden geïmporteerd vanuit de webkluif of CLI. Gegevens worden lokaal **versleuteld** voordat ze voor opslag naar de server worden gestuurd.

⇒ Web-app

Om gegevens naar uw kluis te importeren:

1. Meld u aan bij de webkluis op <https://vault.bitwarden.com>, <https://vault.bitwarden.eu> of <https://your.bitwarden.domain.com> als u zelf host.
2. Selecteer **Extra** → **Gegevens importeren** in de navigatie:

Import data

Destination

Vault (required)

Folder

Select this option if you want the imported file contents moved to a folder

Data

File format (required)

Select the import file

or copy/paste the import file contents

Import data

Gegevens importeren

3. Vul de volgende velden in de vervolgkeuzemenu's in:

- **Bestemming importeren:** Selecteer de importbestemming, zoals je individuele kluis of een organisatiekluis waartoe je toegang hebt.
- **Map of Collectie:** Selecteer of je de geïmporteerde inhoud wilt verplaatsen naar een specifieke map of organisatieverzameling waartoe je toegang hebt.
- **Bestandsformaat:** Selecteer het bestandsformaat voor importeren.

4. Selecteer **Kies bestand** en voeg het te importeren bestand toe of kopieer/plak de inhoud van je bestand in het invoervak.

⚠ Warning

Bij het importeren wordt niet gecontroleerd of items in het te importeren bestand al bestaan in je kluis. Als je meerdere bestanden importeert of bestanden importeert met items die al in je kluis zitten, worden er **duplicaten gemaakt**.

5. Selecteer **Gegevens importeren** om het importeren te starten. Als je een wachtwoordbeveiligd **.json-bestand** importeert, voer dan het wachtwoord in in het venster **Bevestig kluisimport** dat verschijnt.
6. Na een geslaagde import verwijdert u het importbronbestand van uw computer. Dit beschermt je in het geval dat je computer wordt aangetast.

Extra items zoals [bestandsbijlagen](#), [verzendingen](#) en prullenbak moeten handmatig worden geüpload naar je kluis.

⇒Browser extensie

Om gegevens naar uw kluis te importeren:

1. Selecteer het tabblad **Instellingen** en kies de optie **Items importeren**.
2. Vul de volgende velden in de vervolgkeuzemenu's in:
 1. **Bestemming importeren:** Selecteer de importbestemming, zoals je individuele kluis of een organisatiekluis waartoe je toegang hebt.
 2. **Map of Collectie:** Selecteer of je de geïmporteerde inhoud wilt verplaatsen naar een specifieke map of organisatieverzameling waartoe je toegang hebt.
 3. **Bestandsformaat:** Selecteer het bestandsformaat voor importeren.
3. Selecteer **Kies bestand** en voeg het te importeren bestand toe of kopieer/plak de inhoud van je bestand in het invoervak.

⚠ Warning

Bij het importeren wordt niet gecontroleerd of items in het te importeren bestand al bestaan in je kluis. Als je meerdere bestanden importeert of bestanden importeert met items die al in je kluis zitten, worden er **duplicaten gemaakt**.

4. Selecteer **Gegevens importeren** om het importeren te starten. Als je een wachtwoordbeveiligd **.json-bestand** importeert, voer dan het wachtwoord in in het venster **Bevestig kluisimport** dat verschijnt.
5. Na een geslaagde import verwijdert u het importbronbestand van uw computer. Dit beschermt je in het geval dat je computer wordt aangetast.

⇒Desktop-app

Om gegevens naar uw kluis te importeren:

1. Selecteer **Bestand** > **Gegevens importeren**.
2. Vul de volgende velden in de vervolgkeuzemenu's in:
 1. **Bestemming importeren:** Selecteer de importbestemming, zoals je individuele kluis of een organisatiekluis waartoe je toegang hebt.

2. **Map of Collectie:** Selecteer of je de geïmporteerde inhoud wilt verplaatsen naar een specifieke map of organisatieverzameling waartoe je toegang hebt.

3. **Bestandsformaat:** Selecteer het bestandsformaat voor importeren.

3. Selecteer **Kies bestand** en voeg het te importeren bestand toe of kopieer/plak de inhoud van je bestand in het invoervak.

Warning

Bij het importeren wordt niet gecontroleerd of items in het te importeren bestand al bestaan in je kluis. Als je meerdere bestanden importeert of bestanden importeert met items die al in je kluis zitten, worden er **duplicaten gemaakt**.

4. Selecteer **Gegevens importeren** om het importeren te starten. Als je een wachtwoordbeveiligd **.json-bestand** importeert, voer dan het wachtwoord in in het venster **Bevestig kluisimport** dat verschijnt.

5. Na een geslaagde import verwijdert u het importbronbestand van uw computer. Dit beschermt je in het geval dat je computer wordt aangetast.

⇒CLI

Gebruik het volgende commando om gegevens naar je kluis te importeren vanuit de CLI:

Bash

```
bw import <format> <path>
```

bw import vereist een formaat (gebruik **bw import --formats** om een lijst met formaten op te vragen) en een pad, bijvoorbeeld:

Bash

```
bw import <format> /Users/myaccount/Documents/mydata.csv
```

Na een geslaagde import verwijdert u het importbronbestand van uw computer. Dit beschermt je in het geval dat je computer wordt aangetast.

Problemen met importeren oplossen

Beperkingen import bestandsgrootte

Invoer kan worden geweigerd als een van de volgende gegevensbeperkingen wordt overschreden:

- Als je import meer dan 7.000 items bevat.
- Als je import meer dan 2.000 mappen heeft.
- Als je import meer dan 2.000 collecties heeft.
- Als je import meer dan 7.000 item-map relaties heeft (bijvoorbeeld een enkel item in 3 mappen heeft 3 item-map relaties).
- Als je import meer dan 14.000 item-verzamelrelaties heeft (een enkel item in 3 collecties heeft bijvoorbeeld 3 item-verzamelrelaties).