

PASSWORD MANAGER > IMPORT & EXPORT

# Exportiere Tresor Daten

Ansicht im Hilfezentrum:  
<https://bitwarden.com/help/export-your-data/>

## Exportiere Tresor Daten

Sie können Ihre individuellen Tresor-Daten aus jeder Bitwarden-App exportieren, oder die Tresor-Daten der Organisation aus dem Web-Tresor oder CLI exportieren. Exporte können als Klartext **.json** oder **.csv** Dateien heruntergeladen werden, oder als ein **.json** verschlüsselter Export.

Wir empfehlen die Verwendung von **.json** für einen vollständigeren Export, da **.csv** Dateien derzeit keine Karten oder Identitäten exportieren. Für vollständige Informationen zum Format von Bitwarden **.csv** und **.json** Dateien, siehe [Bedingung ein Bitwarden .csv](#) oder [.json](#).

Tresor Exporte **werden nicht beinhalten** Dateianhänge, Einträge im Papierkorb oder Sendungen.

### ⚠ Warning

Sofern Sie keinen [verschlüsselten Export](#) verwenden, speichern oder senden Sie die exportierte Datei nicht über unsichere Kanäle, wie E-Mail-Adresse, und löschen Sie die Datei sofort nach Gebrauch.

## Exportieren Sie einen einzelnen Tresor

### ⚠ Warning

Der Export Ihrer individuellen Daten **wird nicht** die Daten einer Organisation, der Sie angehören, exportieren. Um die Daten der Organisation zu exportieren, folgen Sie [diesen Anweisungen](#).

## ⇒ Web-Tresor

Um Ihre individuellen Tresor-Daten aus der Web-App zu exportieren:

1. In der Bitwarden-Web-App wählen Sie **Werkzeuge** → **Tresor exportieren** aus der Navigation:

Export vault

ⓘ **Exporting individual vault**  
Only the individual vault items associated with [redacted] will be exported. Organization vault items will not be included. Only vault item information will be exported and will not include associated attachments.

Export from (required)  
My vault

File format (required)  
.json

Confirm format

Exportiere einzelnen Tresor

2. Wählen Sie einen Ort zum **Exportieren von** und ein **Dateiformat** (**.json**, **.csv** oder **.json (Verschlüsselt)**). Nur Sammlungen, für die Sie die [Kann verwalten](#) Berechtigung haben, werden exportiert, wenn Sie eine Organisation aus dem **Exportieren von** Dropdown-Menü auswählen.

3. Wenn Sie **.json (Verschlüsselt)** ausgewählt haben, wählen Sie den **Export Typ**, den Sie für den verschlüsselten Export möchten:

- **Konto eingeschränkt:** Diese Datei kann nur in das aktuelle Bitwarden-Konto importiert werden, das die verschlüsselte Exportdatei generiert hat.
- **Passwortgeschützt:** Diese Datei kann in jedes Bitwarden-Konto importiert werden, indem das während des verschlüsselten Exportvorgangs festgelegte Passwort verwendet wird.

4. Wählen Sie **Format bestätigen**, geben Sie Ihr Master-Passwort ein und wählen Sie die Schaltfläche **Tresor exportieren** zum Abschließen.

## ⇒ Browsererweiterung

Um Ihre individuellen Tresor Daten aus einer Browser Erweiterung zu exportieren:

1. Öffnen Sie den **Einstellungen** Tab.
2. Scrollen Sie bis zum Abschnitt **Werkzeuge** herunter und wählen Sie die Option **Tresor exportieren**.
3. In der Export-Tresor-Ansicht wählen Sie ein **Dateiformat (.json, .csv oder .json (Verschlüsselt))**.

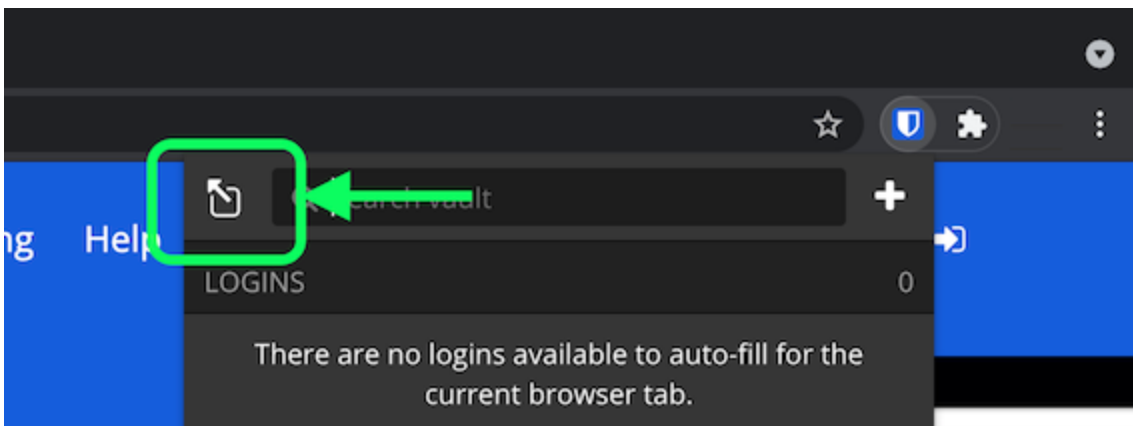
### 💡 Tip

Wenn Sie diese Daten in ein neues Bitwarden-Konto importieren müssen, empfehlen wir, den Web-Tresor zu verwenden, um einen **passwortgeschützten** Export zu erstellen.

4. Geben Sie Ihr Master-Passwort ein und wählen Sie **Absenden**.

### 📌 Note

Wenn Sie aus Vivaldi exportieren, müssen Sie möglicherweise die Browser-Erweiterung ausklappen, damit der Export ordnungsgemäß funktioniert:



Popout eine Browser Erweiterung

## ⇒ PC

Um Ihre individuellen Tresor-Daten aus einer Desktop-App zu exportieren:

1. Von der Menüleiste navigieren Sie zu **Datei → Tresor exportieren**.

2. Im Export-Tresor-Fenster wählen Sie ein **Dateiformat** (`.json`, `.csv` oder `.json (Verschlüsselt)`).


#### 💡 Tip

Wenn Sie diese Daten in ein neues Bitwarden-Konto importieren müssen, empfehlen wir, den Web-Tresor zu verwenden, um einen **passwortgeschützten** Export zu erstellen.

3. Geben Sie Ihr Master-Passwort ein und wählen Sie die  **Download** Schaltfläche.

### ⇒ Mobil

Um Ihre individuellen Tresor-Daten aus einer mobilen App zu exportieren:

1. Tippen Sie auf das  **Einstellungen** Tab.
2. Tippen Sie auf **Tresor** und tippen Sie auf die Option **Tresor Exportieren**.
3. In der Export Tresor Ansicht, wählen Sie ein **Dateiformat** (`.json`, `.csv`, oder `.json (Verschlüsselt)`).

#### 💡 Tip

Wenn Sie diese Daten in ein neues Bitwarden-Konto importieren müssen, empfehlen wir, den Web-Tresor zu verwenden, um einen **passwortgeschützten** Export zu erstellen.

4. Geben Sie Ihr Master-Passwort ein und wählen Sie die **Tresor exportieren** Schaltfläche.

### ⇒ Kommandozeile

Um Ihre individuellen Tresor-Daten über die CLI zu exportieren, verwenden Sie den **Export** Befehl. Standardmäßig wird **Export** Ihren Tresor als `.csv` exportieren und die Datei im Arbeitsverzeichnis speichern, jedoch kann dieses Verhalten mit Optionen geändert werden:

#### Bash

```
bw export --output /users/me/documents/ --format json --password mYP@ssw0rd
```

Die Option `--Password` kann verwendet werden, um ein Passwort anzugeben, das zur Verschlüsselung von `verschlüsselten_json` Exporten anstelle Ihres `Konto-Verschlüsselungsschlüssels` verwendet wird.

Für weitere Details, bitte überprüfen Sie die Bitwarden [CLI Dokumentation](#).

Für eine vollständige Liste aller Einträge und Felder, die in einem individuellen Tresor-Export enthalten sind, sehen Sie sich dieses  Typ: Asset-Hyperlink-ID: 3kISoZBBd57skEvvFkcMJc an.

### Exportieren Sie einen Organisationstresor

Mitglieder der Organisation können Daten aus jeder Sammlung exportieren, für die sie die `Kann verwalten` Berechtigung haben, indem sie den obigen Anweisungen folgen und die Organisation aus dem **Export aus** Dropdown-Menü auswählen.

Administratoren und Eigentümer können **alle** Organisationsdaten mithilfe der folgenden Anweisungen exportieren:

### ⇒ Web-Tresor

Um Ihre Organisationsdaten aus der Web-App zu exportieren:

1. Öffnen Sie die Administrator-Konsole mit dem Produktschalter (☰):

The screenshot shows the Bitwarden interface. On the left is a dark blue navigation sidebar with the following items: Password Manager, Vaults, Send, Tools, Reports, Settings, Password Manager (highlighted with a red circle), Secrets Manager, Admin Console, and Toggle Width. The main content area is titled 'All vaults' and features a 'New' button, a QR code icon, and a user profile icon labeled 'BW'. Below the title is a 'FILTERS' section with a search bar and a list of categories: All vaults, My vault, My Organiz..., Teams Org..., New organization, All items, Favorites, Login, Card, Identity, Secure note, Folders, No folder, Collections, Default colle..., Default colle..., and Trash. The main vault list contains four entries: 'Company Credit Card' (owner: My Organiz...), 'Personal Login' (owner: Me), 'Secure Note' (owner: Me), and 'Shared Login' (owner: My Organiz...).

*Produktwechsler*

2. Wählen Sie **Export** → **Tresor exportieren** aus der Navigation:

Export Organisation Tresor

3. Auf der Exportseite des Tresors wählen Sie ein **Dateiformat** (.json, .csv oder .json (Verschlüsselt)) und klicken Sie auf die **Format bestätigen** Schaltfläche.

4. Geben Sie Ihr Master-Passwort ein und wählen Sie die **Tresor exportieren** Schaltfläche.

**Note**

Der Export der Tresor-Daten einer Organisation wird von Ereignisprotokollen erfasst. [Erfahren Sie mehr.](#)

**⇒Kommandozeile**

Um Ihre Organisationsdaten aus der CLI zu exportieren, verwenden Sie den **Export** Befehl mit der **--organizationid** Option.

Standardmäßig wird **Export** Ihren Tresor als **.csv** exportieren und die Datei im Arbeitsverzeichnis speichern, jedoch kann dieses Verhalten mit Optionen geändert werden:

*Bash*

```
bw export my-master-password --organizationid 7063feab-4b10-472e-b64c-785e2b870b92 --output /users/me/documents/ --format json
```

 **Tip**

Wenn Sie Ihren **Organisationid**-Wert nicht auswendig kennen, können Sie ihn über die Befehlszeile mit `bw list organisations` abrufen.

Für weitere Details, sehen Sie sich unsere [CLI-Dokumentation](#) an.

 **Note**

Der Export der Tresor-Daten einer Organisation wird von Ereignisprotokollen erfasst. [Erfahren Sie mehr](#).

Für eine vollständige Liste aller Einträge und Felder, die in einem Tresor-Export einer Organisation enthalten sind, sehen Sie sich dieses [↓](#)  
Typ: Asset-Hyperlink ID: 2oQPd5ZsY1NOhph4N6pBrY an.